

# Les signes à l'épreuve des systèmes de croyance

Praxis de la réflexivité en Education aux médias et à l'information

Alexandra Saemmer, Laboratoire CEMTI, Université Paris 8

Ce n'est pas une image juste.  
C'est juste une image.



# Lettre @eduscol\_EMI

éduscol

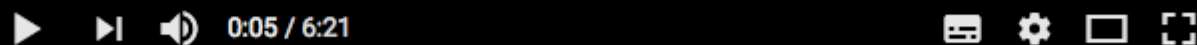
## Sommaire

APPLICATIONS - LOGICIELS (TUTORIELS, OUTILS...)  
INFORMATION & VISUALISATION (INFOGRAPHIE, CARTE MENTALE...)  
LEXIQUES, GLOSSAIRES ET ABÉCÉDAIRES  
COMMUNS DE LA CONNAISSANCE ET PROPRIÉTÉ INTELLECTUELLE  
MÉDIAS ET RÉSEAUX SOCIAUX  
ÉVALUATION DE L'INFORMATION  
PÉDAGOGIE PAR LE JEU  
SCÉNARIOS, PROJETS ET SUPPORTS PÉDAGOGIQUES  
PUBLICATIONS (RECHERCHES, TEXTES OFFICIELS ET ÉTUDES)  
ÉDUCATION À L'IMAGE  
HISTOIRE DE L'INFORMATION  
INFORMATIQUE ET SCIENCES DU NUMÉRIQUE  
BESOINS ÉDUCATIFS PARTICULIERS (BEP)  
ÉVÉNEMENTS (OPÉRATIONS, MANIFESTATIONS, CONCOURS)



# LA VERITE

Vous découvrez dans cette video les liens qui existent entre le nouveau président E.MACRON et les découvertes récentes des archéologues au Pérou.



## PREUVES EXCLUSIF MACRON ILLUMINATI FRANC MACON EXTRA TERRESTRE PARTI AU PEROU PARTAGEZ

76 147 vues

429 251 PARTAGER



**Macron Vérité**

Ajoutée le 25 mai 2017

**S'ABONNER 683**

Macron a voyagé au Pérou durant son adolescence. Pourquoi est-il allé là-bas ? Quel lien avec l'Ecole de jésuites de la Providence d'Amiens ? Qui a-t-il rencontré ? Quel lien avec les récentes découvertes d'extra-terrestres ? Pourquoi les journalistes officiels n'en parlent pas ?

PLUS



# The Illuminati

@illuminatiam

Accueil

À propos

Publications

Vidéos

Photos

Articles

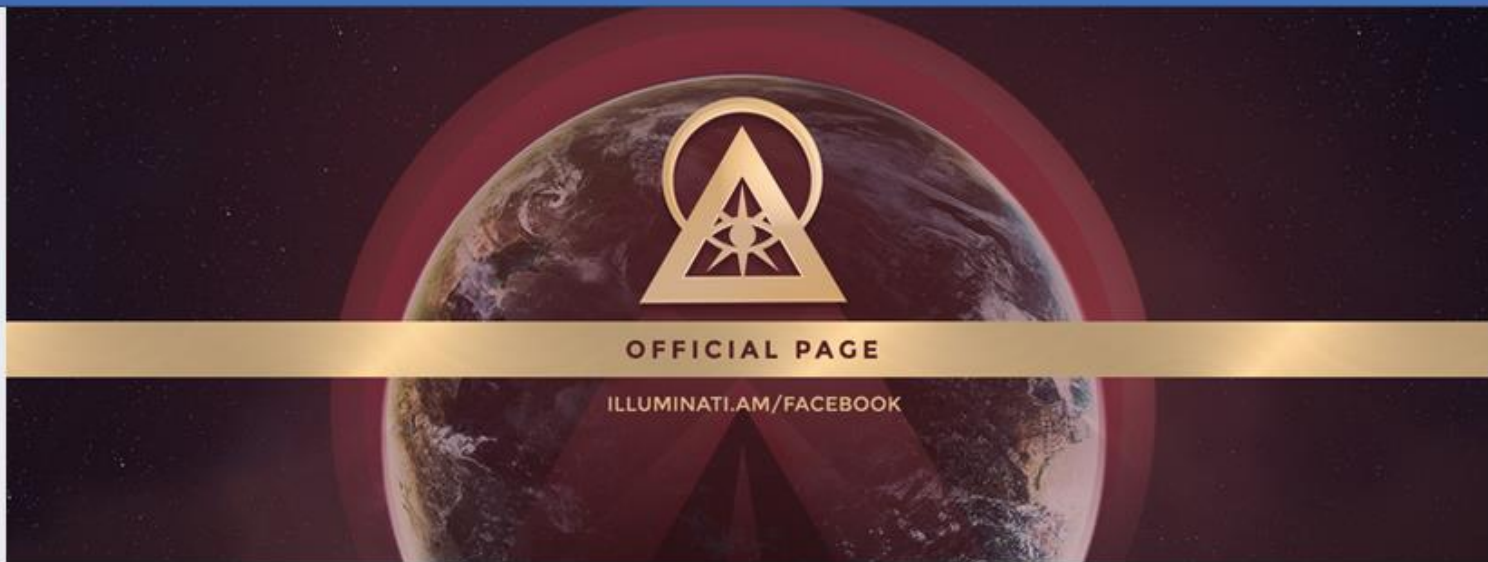
Illuminatiam

YouTube

Communauté

Boutique

Créer une Page



J'aime
 S'abonner
 Partager
 ...

S'inscrire

Statut Photo/Vidéo

Écrivez quelque chose sur cette Page...

### Publications

**The Illuminati**
14 avril, 20:11 · 🌐

You are one who has stepped away from the millions who ignore our message. You have seen our symbols and answered our call, and followed the directions that led you to these words. As you search for the truth and meaning behind the secret of life and all that has been

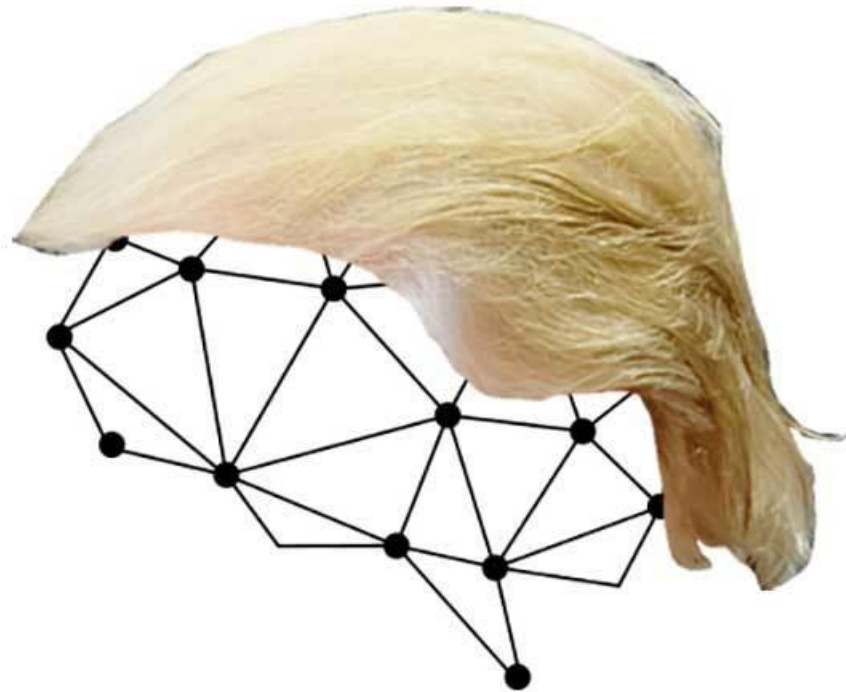
Organisation

Communauté Tout afficher

**Invitez vos amis** à aimer cette Page  
 520 040 personnes aiment ça  
 525 881 personnes suivent ce lieu

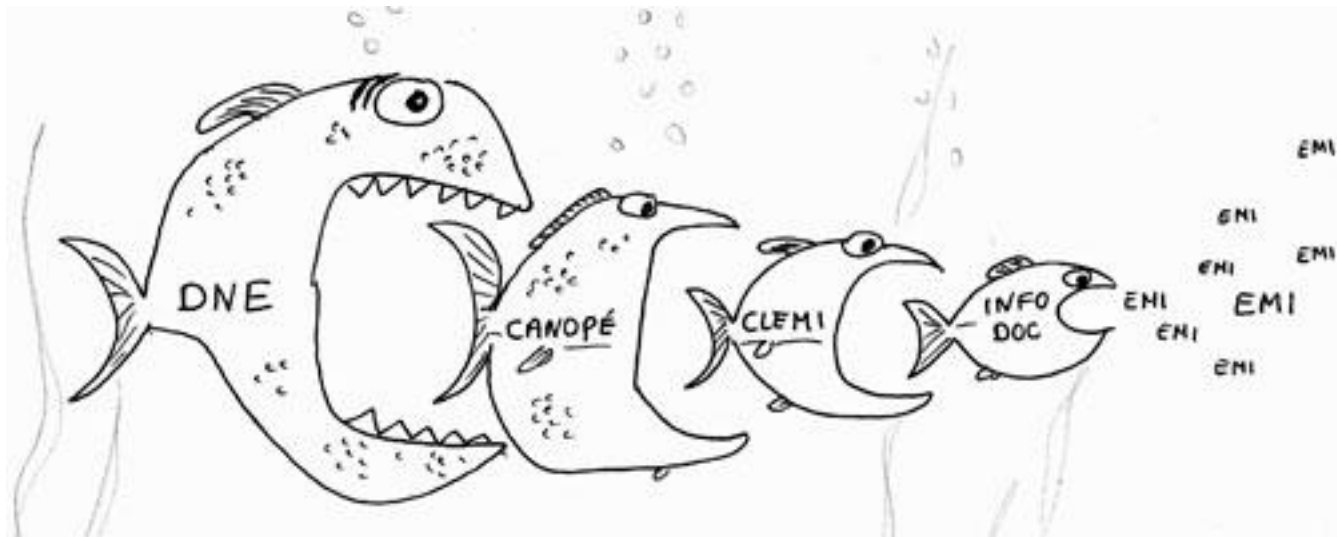
À Propos Voir tout

- 🌐 ILLUMINATI.am
- 📁 Organisation



Cambridge  
Analytica

**<Class'Code>**











compétences de raisonnement  
à *partir* de l'information

familiarisation avec les sources  
informationnelles

mise en perspective

participation active à la  
diffusion, voire à la  
production de l'info

## Définition de l'inspection générale

### *Éducation aux médias*

#### Définition

"Toute démarche visant à permettre à l'élève de connaître, de lire, de comprendre et d'apprécier les représentations et les messages issus de différents types de médias auxquels il est quotidiennement confronté, de s'y orienter et d'utiliser de manière pertinente, critique et réfléchie ces grands supports de diffusion et les contenus qu'ils véhiculent."

<http://eduscol.education.fr/numerique/dossier/competences/education-aux-medias/notion>

1. Etat de l'art consacré aux conceptualisations de la de la critique et de la « réflexivité » en EMI.
1. Quelques Ressources de « lecture critique de l'image » répertoriées sur Eduscol.
2. Démarche alternative, appelée « sémiotique sociale », que nous sommes en train de développer avec Nolwenn Tréhondart de l'ESPE de Metz.
3. Présentation d'une mise en œuvre de la méthode.

## **Retour sur la critique et la réflexivité en EMI**

Critique des contraintes que les enjeux marchands exercent sur les processus de conception, d'édition, de diffusion et de réception.



Sophie Jehel et Alexandra Saemmer, « Pour une approche de l'éducation critique aux médias par le décryptage des logiques politiques, économiques, idéologiques et éditoriales du numérique », *tic&société*, Vol. 11, N° 1, 47-83.

**Mother,  
Can I Trust  
Google™?**



# Google

Recherche Google    J'ai de la chance

« Il s'agit avant tout de (leur) faire prendre conscience que les conditions de production de l'information, le support ou le canal de diffusion ne sont pas neutres : qu'ils conditionnent la forme des messages, induisent une série de choix et donc surdéterminent leur contenu ».

Catherine Becchetti-Bizot et Alain Brunet, *L'éducation aux médias, enjeux, état des lieux, perspectives. Rapport IGEN et IGAENR*, août 2007, p. 18-19.

La matérialité graphique des contenus (« **énonciation éditoriale** »), incarne de multiples enjeux économiques et politiques.

Yves Jeanneret et Emannuël Souchier, « Pour une poétique de l'écrit d'écran », *Xoana* 6, 1998, p. 97-107.

Titre du site Web :  
**Météo France**

Page 1 Titre de la page web :  
**Page d'Accueil**

**Activité 2 – Les zones de ma page Web**

Voici 2 pages Web différentes du site Météo France. Pour chaque page, délimite les zones suivantes en les encadrant :

1. Logo du site Web
2. En-tête: zone tout en haut de la page Web
3. Navigation: zones contenant un sommaire, un moteur de recherche interne, des liens hypertextes vers d'autres articles
4. Texte : zone contenant les informations à lire
5. Auteurs : zones permettant aux auteurs et partenaires de se présenter
6. Publicités : zones où sont diffusées les publicités
7. Recommandation : zones permettant de recommander le site ou la page Web via les réseaux sociaux

Page 2 Titre de la page web :  
**Météo Monde**



**Activité 3 – Ce qui change**  
Sur la page 2, trouve la zone de la page Web qui se modifie à chaque fois que tu cliques sur un signe passeur. Hachure-la au fluo jaune.  
Il s'agit de la zone **texte** où se trouvent les **informations à lire**

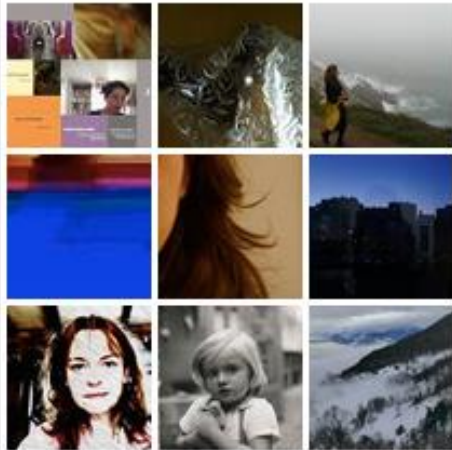
**Activité 4 – Les zones où se situent les informations sur les auteurs (page 2)**  
Sur la page 2, trouve les



Nathalie Bri Ran Timeline 2017 October



Photos



Friends · 21 Mutual Friends



Nathalie Bri Ran October 10, 2017 · 🌐

10 octobre Rennes



Like

Comment

14

ssOrigin":1},"T2\1A":{"type":"js","src":"https://static.xx.fbcdn.net/rsrc.php/v3iVtG4/...  
FUNNEL":1,"PRIVATE\_COMMENT\_COMPOSER\_FUNNEL":1,"WEB\_RTC\_SCREEN\_SHARING\_FUNNEL":1,"CHECKOUT\_EXP

top:-2px;" alt="Image may contain: 1 person, standing and outdoor" width="480" height="854"  
led:false,enableFacecastCommentUpdates:false,livingRoomCommentSubscriptionConfig:null,enable

lfloat \_ohe" href="https://www.facebook.com/sylviane.savitskaya" data-gt="&#123;&quot;engag  
21kdGg6MTUwcHh9ZG12LnRfcjZibWhodmNlIC5pbWFnZV9ib2R5X2Jsb2Nre3BhZGRpbmctdG9wOjB9ZG12LnBfcjZib



Rachel Charlus a partagé la publication de The Other 98%.



1 h ·



**Le contenu de cette photo peut être violent ou explicite.**

[Montrer la photo](#)

**The Other 98%**

22 février ·

[J'aime la Page](#)

**Démystifier le rôle des médias comme « fenêtres sur le monde » ou « miroirs » de l'actualité.**



Jacques Piette, *Éducation aux médias et fonction critique*, Paris, L'Harmattan, Col. Éducation et formation, 1996.

**Posture critique** : « renvoie à une posture particulière de distanciation et d'autonomisation par rapport à un objet qui vise la déconstruction, la dénaturalisation par l'analyse minutieuse des stratégies multiples encodées dans une production médiatique »

Normand Landry, « L'éducation critique aux médias à l'épreuve du numérique », *tic&société*, Vol. 11, N°1, 2017, 1-5.



**Posture réflexive** : « ne pas seulement décortiquer ce qui est jugé », mais « étudier aussi la position de celui qui juge, ainsi que le processus de jugement lui-même ».

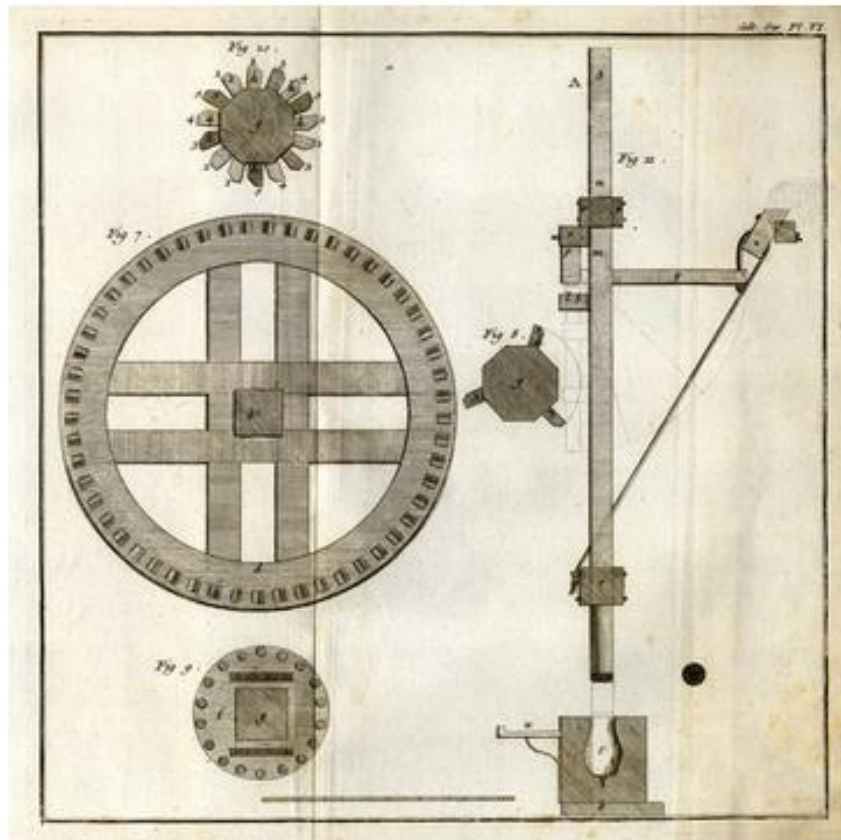
Julien Lecomte, « Sur la réflexivité dans les pratiques d'éducation aux médias et à l'information », *MEDIADOC*, n°12, Juin 2014.

La réflexivité permet « de s'abstraire des systèmes de croyance 'egocentriques' et irrationnels que tout individu adopte suivant ses propres centres d'intérêt et systèmes d'appartenance : ethnique, religieux, socio-culturel, etc ».

Pierre Fastrez et Thibault Philippette, « Un modèle pour repenser l'éducation critique aux médias à l'ère du numérique », *tic&société*, Vol. 11, N°1, 2017, 85-110.

## Quelques approches de l'image en EMI

## GRILLE D'ANALYSE DES IMAGES



« Les images ont accompagné toutes les grandes mutations politiques du XXe siècle. Informatives ou propagandistes, elles ont animé les débats et enrichi la vie démocratique ; elles ont aussi nourri les passions et porté les idéologies ; elles ont puissamment alimenté les représentations collectives ». Dans son ouvrage titré *Images et politiques*(1), Christian Delporte rappelle la fécondité des sources iconographiques pour l'historien du contemporain. Depuis les travaux fondateurs de Michel Vovelle, Marc Ferro, Pierre Sorlin ou Maurice Agulhon, plusieurs historiens ont montré dans les années 1990 l'intérêt des corpus intégrant des sources iconographiques afin d'approcher les structures profondes des sociétés.

Ce n'est pas le moindre des mérites de Laurent Gervereau que de nous proposer dès 1994 **une grille de lecture souple, malléable et adaptable** des documents iconographiques. Invitation à une exploration minutieuse et rigoureuse des images, celle-

ci se présente comme un itinéraire n'excluant, *a priori*, ni les chemins de traverses, ni les raccourcis si tant est qu'ils soient justifiés. Ainsi, dans la conclusion de cet ouvrage pionnier que fut *Voir, comprendre, analyser les images* (2), l'auteur explique la démarche qui l'a conduit à proposer un tel outil qui « se veut (...) principalement une aide, un

« Une fois la contextualisation établie avec précision, le chercheur comme l'étudiant disposent de tous les éléments nécessaires à la construction d'une *interprétation*. Cette interprétation doit d'abord mettre en valeur le sens initial de l'œuvre donné par le titre, la légende, le commentaire du producteur ou ceux d'analystes contemporains de la première diffusion de l'image. »

Laurent Gervereau, Decryptimages, <https://www.decryptimages.net/grille-d-analyse-des-images>

# Interprétations

## *Significations initiales, significations ultérieures*

- Le ou les créateurs de l'image ont-ils suggéré une interprétation différente de son titre, de son légendage, de son sens premier ? Quelles analyses contemporaines de son temps de production pouvons-nous retrouver ?
- Quelles analyses postérieures?

## *Bilan et appréciations personnelles*

- En fonction des éléments forts relevés dans la description, l'étude du contexte, l'inventaire d'interprétations étagées dans le temps. quel bilan général en déduisons-nous ?
- Comment regardons-nous cette image aujourd'hui?
- Quelle appréciation subjective tenant à notre goût individuel – annoncée comme telle – pouvons-nous en donner ?

## **Les images politiques : décrypter l’affiche électorale**

**Dossier pédagogique établi le 10 avril 2017 par Laurent Garreau, chargé de mission “formation” au CLEMI national**

### **L’image politique : étude théorique**

L’éducation aux médias et à l’information (ÉMI) n’est pas une discipline à part entière. Elle est néanmoins très présente dans les nouveaux programmes depuis la réforme Peillon de 2012. On constate même que l’éducation aux images peut être un bon levier d’apprentissages dans les 5 domaines du Socle commun de compétences, de connaissances et de culture, entre le parcours artistique et culturel et le parcours citoyen.

Comment cette éducation aux images peut-elle s’inscrire dans ces enseignements disciplinaires, en vue du développement de l’esprit critique des élèves et pour en faire des citoyens éclairés capables de décrypter l’information politique ?

ELECTION PRESIDENTIELLE 2007 - 5<sup>ème</sup> TOUR - 22 AVRIL 2007

# L'ÉCOLOGIE

## LE VRAI CHANGEMENT



**EVA JOLY**





**Le centre pour l'éducation  
aux médias et à l'information**



[🏠](#) [ÉVÉNEMENTS ▾](#) [FORMATION ▾](#) [RESSOURCES ▾](#) [MÉDIAS SCOLAIRES ▾](#) [ESPACE FAMILLES](#) [NEWSROOM ▾](#)

Retrouvez nous sur :



## Décoder les images dans les médias

Fiche pédagogique, parue dans la brochure "Médias et information, on apprend !" 2017-2018

Partager ▾

👍 J'aime



Fixes ou animées les images sont omniprésentes et constituent l'un des premiers contacts des enfants avec le monde des médias. D'une approche apparemment facile et immédiate, elles nécessitent pourtant des outils de lecture pour en permettre une utilisation réfléchie et critique.

Typologie [Fiche pédagogique](#)

Niveaux scolaires [Primaire](#) [Cycle 1](#) [Cycle 2](#) [Cycle 3](#)

Thème [Photos et images de presse](#)



## **CYCLE 2**

### **Analyser une image**

Distribuer et/ou projeter des photographies de presse. Questionner les élèves :

Où était le photographe ? À quelle distance ? Introduire le vocabulaire : gros plan, plongée, contre-plongée...

Que voyez-vous ? Que comprenez-vous ? Que ressentez-vous ? Faire prendre conscience que chacun donne un sens différent à une image (polysémie de l'image).

## **CYCLE 3**

### **Aborder la notion de point de vue ou d'angle**

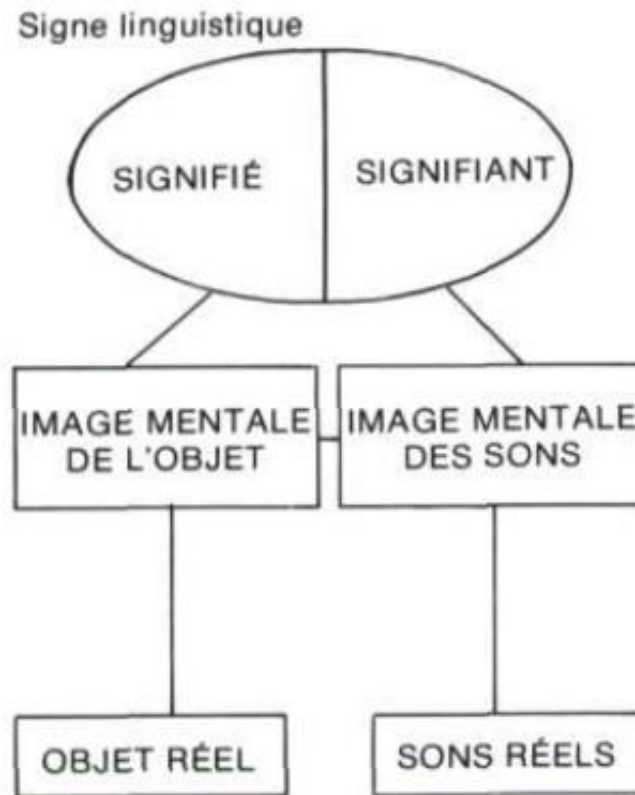
Choisir une photo d'actualité. La scanner et la recadrer avec un logiciel. Demander aux enfants d'imaginer et de décrire en quelques lignes le hors-champ. Lire les différents textes et comparer avec la photo initiale. Faire expliciter la notion de champ et de hors-champ et la notion de point de vue du photographe. Quelles étaient ses intentions : informer, illustrer, émouvoir... ?

### **Découvrir la relation texte/image**

Proposer à l'ensemble des élèves une photographie sans légende. Demander à chacun d'écrire une légende qui lui paraisse adaptée à cette image. Les élèves ont-ils perçu la même chose ? À partir de quels indices se sont constituées ressemblances et différences ?

## **Briques théoriques de la sémiotique sociale**

## Modèle du signe selon Ferdinand de Saussure

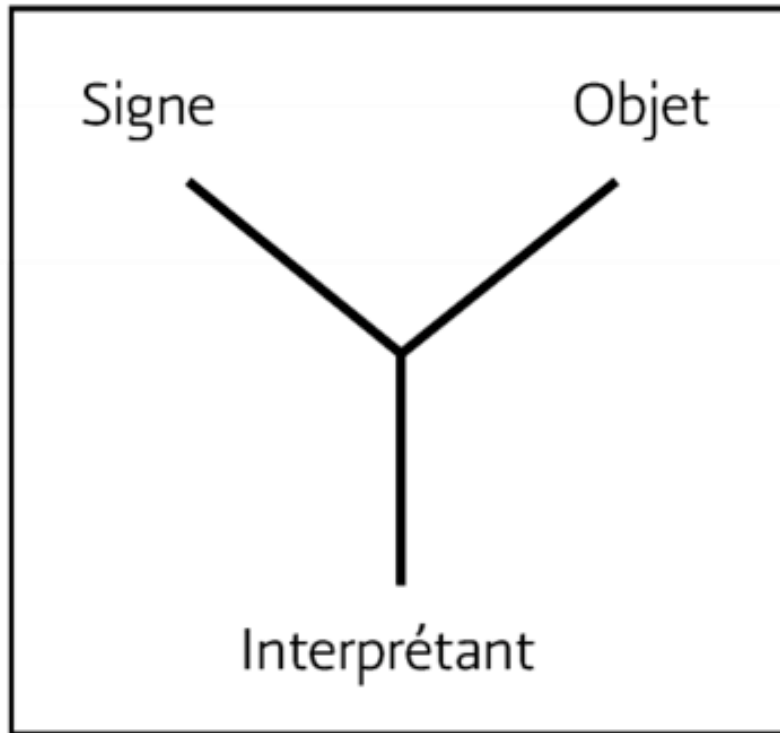


Roland Barthes, « Rhétorique de l'image », *Communications*, 4, 1964, 40-51.

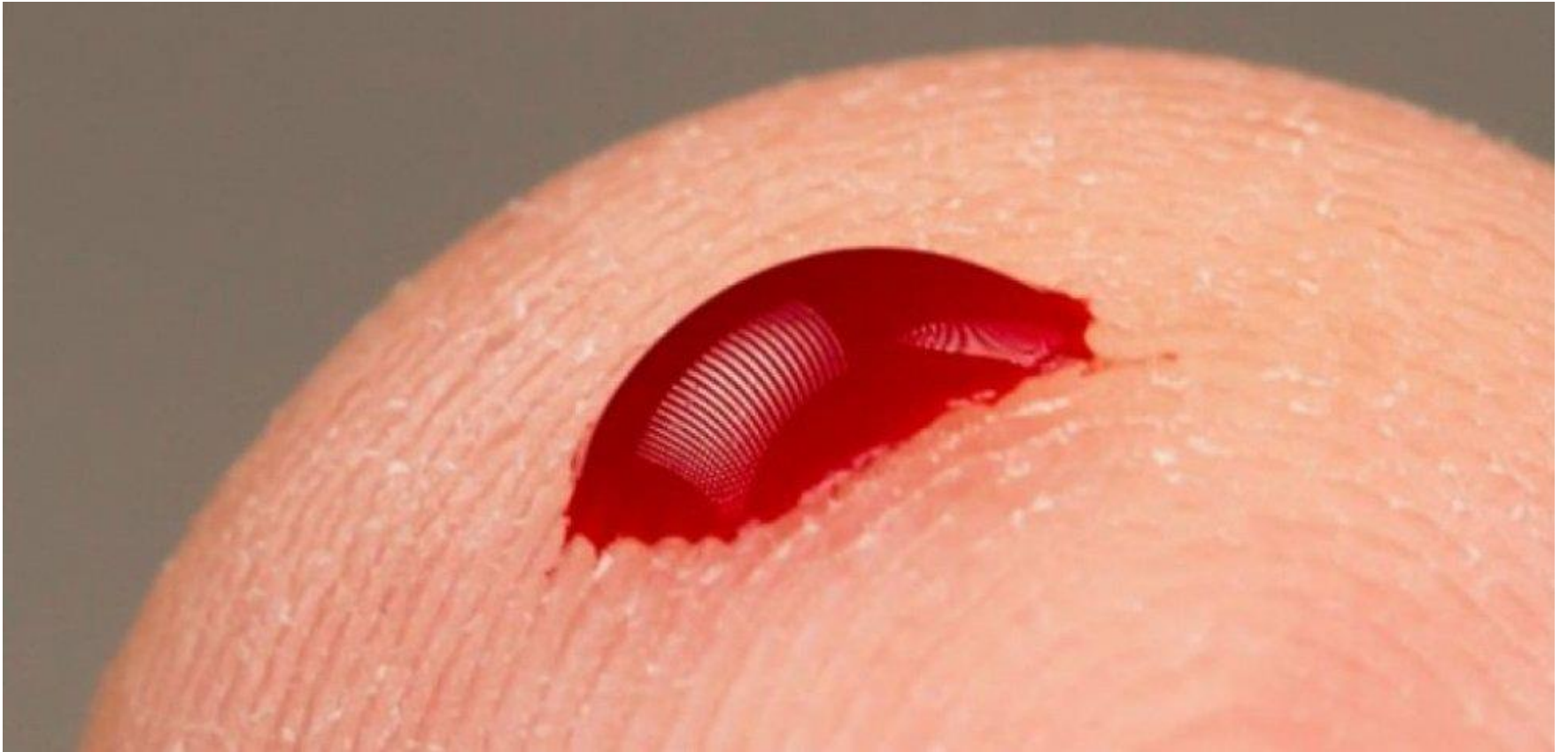


**PATES - SAUCE - PARMESAN  
A L'ITALIENNE DE LUXE**

# Modèle du signe selon Charles Sanders Peirce



Interprétants : savoirs anthropologiques



Interprétants : savoirs individuels

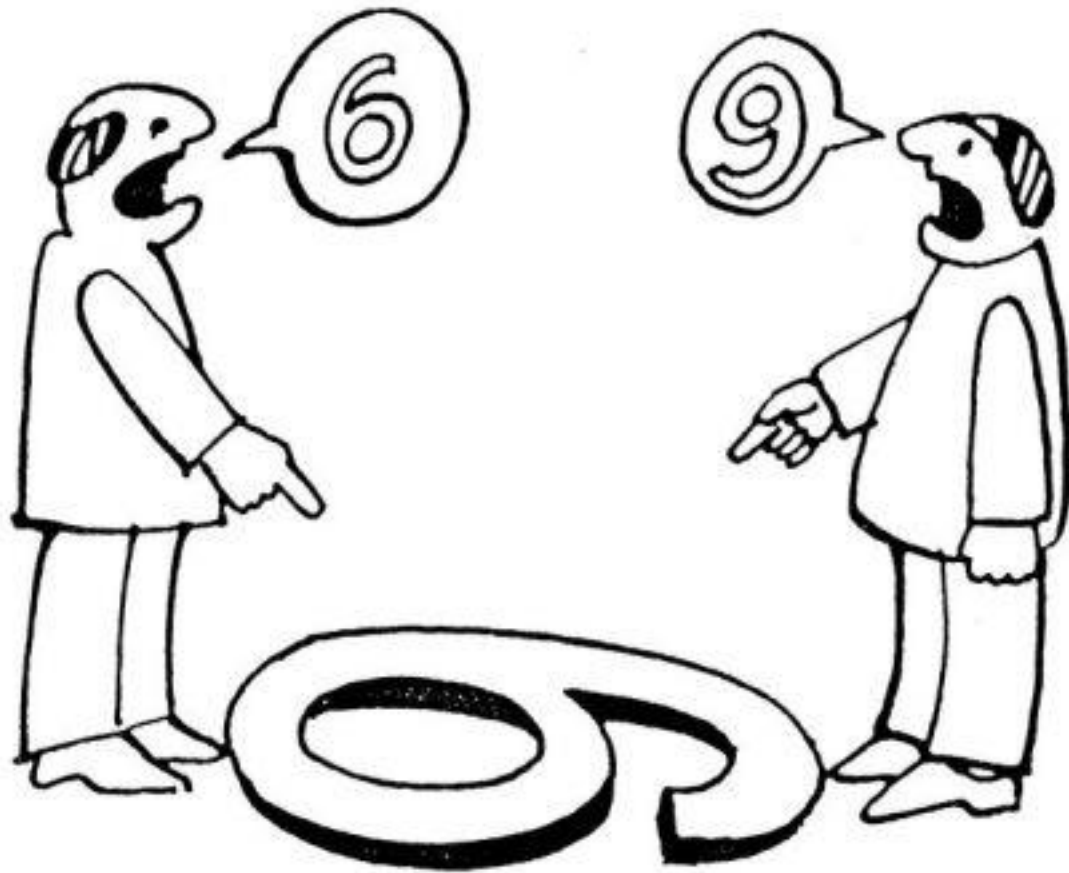




Interprétants : savoirs culturels







À l'affirmation « ceci signifie cela », la  
sémiotique sociale répond par une question :  
**« pourquoi ceci signifie cela pour  
quelqu'un ? ».**

## **Praxis – analyse d'une image photographique**



Nathalie Bri Ran

10 octobre 2017 · [et](#)

...

10 octobre Rennes

[See Translation](#)



 J'aime

 Commenter



Verbatim sur le cadre de publication FB :

« image non-professionnelle »

s'adresse à des gens « qui savent »

« caractère immédiat »

« moins fiable »

Valeurs associées au partage :

- témoigner
- critiquer
- Inciter à la participation

Nathalie Bri Ran  
10 octobre 2017 · [et](#)

10 octobre Rennes

[See Translation](#)



 J'aime

 Commenter





Nathalie Bri Ran

10 octobre 2017 · 21



10 octobre Rennes

See Translation



Manifestation  
« violente »

J'aime

Commenter



Nathalie Bri Ran

10 octobre 2017 · 21



10 octobre Rennes

See Translation



Manifestation  
« pacifiste »

J'aime

Commenter



Nathalie Bri Ran

10 octobre 2017 · [11](#)

10 octobre Rennes

[See Translation](#)



J'aime

Commenter

Cadrage serré  
crée une  
« impression »  
de violence



Nathalie Bri Ran

10 octobre 2017 · [pt](#)

10 octobre Rennes

[See Translation](#)



 J'aime

 Commenter



Nathalie Bri Ran

10 octobre 2017 · [11](#)

10 octobre Rennes

[See Translation](#)




 J'aime

 Commenter



Nathalie Bri Ran

10 octobre 2017 · 



10 octobre Rennes

[See Translation](#)



 J'aime

 Commenter

Verbatim sur le cigle CGT, selon  
les systèmes de croyance politiques :

« défense des ouvriers »

ou

« force néfaste de blocage sociétal »





Nathalie Bri Ran

10 octobre 2017 · [pt](#)

10 octobre Rennes

[See Translation](#)



J'aime

Commenter

Verbatim sur fumigène, selon  
les systèmes de croyance politiques :

« particule d'espoir »

ou

« menace »



Homogénéisation des interprétations  
Autour de l'idée de « lutte sociale » :

« révolution du peuple »

« je perçois maintenant la puissance  
de cet engagement, il est pourtant  
contraire à ma personnalité »

Nathalie Bri Ran  
10 octobre 2017 · [et](#)

10 octobre Rennes

[See Translation](#)



[J'aime](#)

[Commenter](#)

Tiffany Bourdeau

# FLE POUR TOUS

Méthode de français langue étrangère  
en 20 leçons



A1-A2

avec fichiers  
AUDIO MP3



ellipses

Les points de vue avec lesquels nous abordons une image ne sont pas neutres, mais socialement construits.

Les frontières matérielles de l'image ne sont pas neutres, mais agencées suivant des stratégies de communication.

Nathalie Bri Ran  
10 octobre 2017 · [pt](#)

10 octobre Rennes

[See Translation](#)



 J'aime

 Commenter

« La photographie de la tête de cortège de manif a été prise (par moi bien sûr) avec mon téléphone, alors que d'habitude je fais mes photos avec mon appareil et un plaisir aigu à procéder à des choix esthétiques. Mais là je voulais pouvoir mettre la photo en ligne instantanément, être dans le mouvement et participer du mouvement avec l'extension FB, l'intensificateur. (...) Mon idée était de me relier aux Rennais sur place et aux sympathisants du mouvement au moment même. (...) J'ai pris la tête de manif de face, presque comme une journaliste (que je ne suis pas du tout), c'est vrai, et non pas de l'intérieur, où je me suis glissée ensuite.

J'avais envie de valoriser ce mouvement social, d'en montrer la détermination, la force. De plus, avec les fumigènes, il y a un petit côté "folklorique" qui me plaît tout en donnant une connotation un peu tragique. C'est avec un fumigène de ce genre que les marins bretons appellent au secours en mer... et que le parlement de Bretagne a été incendié... ce n'est donc pas léger... Pourtant en regardant la photo après coup, une fois sur mon mur FB, j'ai trouvé un petit air Star Wars dans le jet de lumière rouge-rose, un peu héroïque, ça m'a vraiment amusée ! Les amis plutôt "de gauche" ont liké, d'autres m'ont envoyé immédiatement des messages pour que l'on se retrouve sur place. Ensuite, les médias ont minoré le mouvement, et cette manif est entrée dans les souvenirs flous des manifestations "moyennes", sans événement particulier. »

Nathalie Bri Ran

La sémiotique sociale invite le sujet à résister à la tentation d'attribuer un sens aux signes sans questionner les motivations de cette attribution.



*Ceci n'est pas une religion.*



Ceci n'est pas un  
**PROF**



*Ceci n'est pas une pub*